

# 財團法人船舶暨海洋產業 研發中心

## 需求說明書

採購名稱：115 年度高雄辦公室 6 樓裝修統包工程案

採購案號：

- 一、 履約標的(標案名稱)：115 年度高雄先鋒辦公室裝修統包工程案
- 二、 標的性質：(請勾選)☐委託勞務☐財物☒工程☐租賃採購案
- 三、 履約期限：依本中心公告契約第二條規定。
- 四、 本案預算金額：新臺幣 630 萬元(含稅，包括但不限於財物購置、施工、設計等各項費用、職業安全衛生管理費、利潤及管理費(含各式保險費)、室內裝修施工圖說繪製等費用)。
- 五、 採購背景(用途)說明：

本中心配合政府政策推動及產業需求，為整合並提升辦公環境，帶動相關產業發展及研發目的，故編列相關經費辦理本案辦公室搬遷及裝修統包工程採購，以利後續相關計畫及業務執行。
- 六、 本案採購內容：
  - (一) 工程位置及範圍：
    1. 裝修位置：高雄市前金區成功一路 436 號 6 樓。
    2. 裝修面積：約 116 坪。
    3. 裝修示意：現況及規劃示意圖如附件 1~2。
  - (二) 履約階段期程：
    1. 第一階段：自決標翌日起 60 日曆天內提交經本中心審查核可之工程圖說及工程明細如下(包含但不限於)：
      - (1) 工作期程規劃。
      - (2) 各平面配置及立面系統圖(包含但不限於系統圖索引、裝修材料索引及家具索引、電力單線圖、天花板圖、燈具及迴路圖、機電配置圖、弱電配置圖、空調配置圖、消防設備圖、地鋪圖、系統櫃、門窗圖等)。
      - (3) 3D 透視圖(包含但不限於主要空間包含辦公區域、主管室、企業意象牆、會議室、休憩區、茶水間)。
      - (4) 工程預算書。
    2. 第二階段：完成第一階段應交付資料及文件之翌日起 60 日曆天內完工及其他應履約事項。

得標廠商所應交付資料及文件均應含可編輯電子檔案。
  - (三) 整體需求及空間功能(包含但不限於)：
    1. 拆除原有隔間牆，打除室內既有廁所。
    2. 拆除天花板、地板並全面更新。
    3. 天花板沿線隔間牆應具線板及踢腳板。

4. 地坪整平工程(本項目需扣除房東補助款新臺幣 91,500 元(未稅), 請臚列於報價明細減項, 本中心驗收後, 向房東請款)
5. 得標廠商應負責拆除、移裝本中心既有辦公屏風組(如附件 3: 既有設備清單 40, 41 品項)(既有屏風組位於高雄市新興區中正二路 182 號 7 樓)。
6. 辦公屏風組不足部分, 得標廠商應依相同樣式予以補足。
7. 得標廠商應負責既有屏風桌板開孔供 2 組雙連暗插座及 C2T1 網路插座使用
8. 網通設備:
  - (1)需從 10 樓延伸 1 條 12 芯單膜光纖網路線至 6 樓, 並需配合管線配置與介面整合。
  - (2)網路及電信節點依核可平面配置圖辦理, 並採 CAT.6 網路線及 2P4C 電話線佈設。
  - (3)網路線顏色區分為專網紅色、民網黃色、其他(視需求區隔)。
  - (4)提供 2 組黑色 10U 蜂巢狀網孔門壁掛型網路交換器機櫃(專、民網)搭配雙向 RJ-45 接頭理線架。(Switch 網路交換器由本中心提供), 需考量電源配置、網路線路配置與介面整合。
  - (5)每一辦公桌, 110V 雙聯插座附接地型電源(每 4 個辦公桌 1 迴路計算)插座二組、三孔資訊面板一組(含網路\*2+電話\*1), 有足夠之收納櫃設計, 需含強弱電工程。
  - (6)短跳接線採用 LT-28AWG 無遮蔽式 CAT.6 網路線。
  - (7)電話總機系統: 沿用並擴充 10 樓系統(聯盟電子 UD-60 KSU 主機)擴充或更新, 提供本案所需話機若干, 需考量及配合介面整合。
  - (8)監視系統: 沿用並擴充 10 樓系統(RMH-1628EU-NA3 主機 1 台、備援主機 1 台), 提供所需攝影機若干, 需規劃可記錄 90 天影像之容量硬碟, 並考量及配合介面整合。
  - (9)預留 AP 網路節點及電源插座面板 2 處(無線網路(AP)設備由本中心提供), 需考量電源及網路線路配置。
  - (10)差勤及門禁卡鐘, 本中心另案採購, 得標廠商應互相協調合作。
9. 原則採用輕鋼架明架天花板, 符合耐燃一級規範之 3.5mm 矽酸鈣板。
10. 隔間頂至樓板並符合耐燃一級之規範(雙面 9mm 矽酸鈣板內含 60K 以上岩棉或同等品)。
11. 地板採用符合防焰規範 3mm 石塑地板(廠商得依設計採用不

同材質，惟需經本中心同意)。

12. 照明設計原則採用輕鋼架型 220V 2 尺 LED 6000K 平板燈具，需使各辦公桌面照度達 600 流明或以上。(大友或東光)
13. 空調增設 1 組自動換氣系統
14. 配電盤依實際使用迴路需求更換新品
15. 空調規劃適度增設(約小於 16 組)輕鋼架型循環風扇(連動燈具開閉。(香格里拉 PB-123DC 或同等品)
16. 規劃既有分離式冷氣移裝妥適處(既有設備位於高雄市鼓山區文信路 335 號 8 樓)(既有設備如附件 3)。
17. 緊急逃生門採隱藏活動橫拉門處理(比照 10 樓辦公室(啟蜂鳴器告警)。
18. 玻璃帷幕增設 3M 極景日照調節隔熱膜 Prestige PR70(需配合大樓外觀選擇顏色)。
19. 全區域窗戶設置窗簾盒及遮光捲簾(符合 CNS 標準之遮光隔熱及防焰性能規格)。
20. 所有線路都必須要有套管，含門禁、監視系統管線。
21. 梯廳企業形象：比照 7 樓辦理(含照明、對講機)。
22. 梯廳茶水間(本項目需扣除房東補助款新臺幣 35,000 元(未稅)，請臚列於報價明細減項，本中心驗收後，向房東請款)：仿 10 樓上下系統櫃規劃、提供烘碗機、抽風機及垃圾桶。預留設備(含微波爐、電鍋、飲水機等)所需電源插座若干。
23. 梯廳男、女廁所更新(本項目需扣除房東補助款新臺幣 54,000 元(未稅)，請臚列於報價明細減項，本中心驗收後，向房東請款)如下：天花板(含門外走道)、抽風機、照明燈具(含門外走道)、馬桶、感應式小便斗、感應式水龍頭、洗手台、鏡子、烘手機(擇優)、抽取式擦手紙架(擇優)、捲筒式衛生紙架(擇優)、踏板型紙簍(擇優)、踏板型衛生紙桶(擇優)，並採用節能省水標章產品。依廁所隔間數配置標語(同 10 樓)、破損地坪(約 10 塊)修補(磁磚由管委會提供)。
24. 7 樓及 8 樓廁所：天花板、抽風機及照明更新，增設小便斗搗擺各 1 片。
25. 7 樓及 8 樓茶水間：天花板、抽風機及照明更新。
26. 各種管線應儘可能採隱藏式佈設，必要時採通天柱方式(不可鑿地埋線，請參考 10 樓)規劃設計；合理安排各種管線和設備在垂直空間中的佈局，避免干擾和擁擠，且便於維護和檢修，確保設備維護時不影響辦公室運作，並符合建築法規和標準。
27. 依消防法相關規定增設相關設備(滅火器免)。

28. 新購置會議桌、主管桌或辦公桌，投標廠商得於評選時提供樣品或目錄做現場展示評比，並依圖說規範辦理。

**29. 公文櫃(L90\*W45\*H106、L90\*W45\*H106+106)、辦公椅、會議椅及免螺絲層架另案辦理**

30. 空間功能需求規劃如下：

項次	名稱	主要需求簡述	備註
1	管制區辦公室		
1-1	1 人主管辦公室	1. 既有 140cm*80cm 主管辦公桌、椅各 1 張 2. 既有冰箱(47*53*130)一台 3. 既有多功能事務機一台 4. 增設 2 人坐沙發組+茶几。 5. 規劃足數使用公文櫃(L90*W45*H106)(公文櫃另案辦理)	既有設備項次 6 冰箱、21 主管桌、24 辦公椅、5 事務機。
1-2	1 人副組長辦公工位(開放式)	1. 增設副主管辦公屏風組(高約 151cm) 2. 既有椅子 1 張 3. 規劃足數使用公文櫃(L90*W45*H106)(公文櫃另案辦理)	原既有設備項次 24 辦公椅。
1-3	2 人主管辦公室	1. 既有 140cm*80cm 主管辦公桌 x2、辦公椅 x2 張(24, 27) 2. 既有 57cm*64cm*150cm 小冰箱一台 3. 增設 2 人坐沙發組+茶几(依空間需求)。 4. 規劃足數使用公文櫃(L90*W45*H106)(公文櫃另案辦理)	原既有設備項次 21 主管桌、24 辦公椅、27 顧問椅、15 冰箱、31 公文櫃*2。
1-4	管制辦公區	1. 入口：設玻璃自動門 1 樘(含 No touch)，入口刷卡管制，廠商應預埋管路及管線。(差勤、刷卡系統另案辦理) 2. 職員(含副組長)至少 18+1 座席。副組長屏風高度應為 151cm。 3. 既有 L 型 180cm*180cm(如項次 50)，屏風組及桌板移裝。桌板須加工開孔供 2 組雙連暗插座及	原既有設備項次 1 白板、16 碎紙機、17 雷射印表機、18 影印機、19 印表機桌、20 公文櫃、24 辦公椅、31 公文櫃(L90*W45*H106)、35 冰箱、 項次 50：



項次	名稱	主要需求簡述	備註
		2P1C 網路插座使用。 4. 辦公屏風組不足部分，廠商應依相同樣式予以補足。 5. 既有 L90cm*W80cm*H180cm 冰箱一台 6. 既有 50*50*85 碎紙機一台 7. 既有印表桌(含印表機)(90*71*50)一台 8. 既有影印機(80*80*113)一台 9. 既有項次 1 白板放置入口處牆板上。 10. 規劃足數使用公文櫃(L90*W45*H106)(公文櫃另案辦理)。	屏風：H 121 * 90 計 54 片 桌板：70*90 計 32 片 五角桌板 16 片
1-5	開放式工作區	1. 既有工作室椅子 4 張 2. 既有會議桌 2 張 3. 增設 L200cm*W80cm*H90cm*桌面靠牆置物版 60cm 工作台 2 座。 4. 增設系統展示櫃約 L400cm*D60cm*H 頂至天花板一座 5. 規劃足數使用免螺絲層架(免螺絲層架另案辦理)。	工作台參考： <a href="https://useable-workstation.com/portfolio-item/ta-501ph-20-2/">https://useable-workstation.com/portfolio-item/ta-501ph-20-2/</a> 先鋒辦既有設備項次 25 會議椅、33 手推車。 中正辦既有項次 43 會議桌作為安裝、測試工作檯及臨時會議室。
1-7	開放式交誼廳	1. 既有飲水機(L50*W45*H160 cm)1 台，廠商應連接進、排水管路(可考慮於地板鋪平工程時預埋管路)。 2. 既有設備：微波爐、咖啡機、烤箱電鍋等設備，於妥適處設置專用電源插座若干(應合理分配電力負荷)。 3. 規劃簡易沙發組或休憩平台 4. 預留 110V 專用家電電源插座若干	1. 交誼廳至少放置 1 台冰箱。 2. 原既有設備項次 9 小烤箱、10 烤箱、11 微波爐、12 電鍋、13 咖啡機、23 飲水機。

項次	名稱	主要需求簡述	備註
1-8	半管制區中型會議室	1. 既有會議桌(3.6m*1.2m)一張 2. 前門非管制區入口(免刷卡)，後門設玻璃自動門1樘(含No touch)，出、入口刷卡管制，廠商應預埋管路及管線。(差勤、刷卡系統另案辦理) 3. 移裝白板、投影布幕、投影機、視訊攝影機、視訊電話等會議設備。	原既有設備項次 8 白板、25 會議椅、28 會議桌、29 視訊電話、30 攝影機、42 白板、45 投影幕、46 投影機、47 通話設備。
2	非管制區辦公室		
2-1	非管制辦公區	1. 入口(大門)刷卡管制，廠商應預埋管路及管線。(差勤、刷卡系統另案辦理) 2. 職員(含副組長)至少 13+1 座席。副組長屏風高度應為 151cm。 3. 既有 L 型 170cm*170cm(如項次 49)，屏風組及桌板移裝。桌板須於妥適處加工開孔供 2 組雙連暗插座及 2P1C 網路插座使用。 4. 辦公屏風組不足部分，廠商應依相同樣式予以補足。 5. 既有冰箱(L56cm*W60cm*H170cm)1 台 6. 既有影印機(W56*H98*D65cm)1 台(應提供 2P1C 網路插座) 7. 既有碎紙機(L50*W50*H85cm)1 台 8. 既有電動釘書機、咖啡機、微波爐等設備，於妥適處設置專用電源插座若干(應合理分配電力負荷)。 9. 規劃足數使用公文櫃(L90*W45*H106)(公文櫃另案辦理)。	既有設備項次 14 冰箱、16 碎紙機、34 釘書機、37 咖啡機、38 微波爐、36 白板、39 影印機。 項次 49： 屏風：H 124* W 70 計 40 片 屏風：H 124* W 100 計 20 片 桌板：70*100 計 16 片 桌板：70*170 計 16 片
2-2	個人會議室	1. 設置 2 間舒適個人會議間。 2. 每間提供 2 組雙連暗插座、2P 網路插座、USB 插座	

項次	名稱	主要需求簡述	備註
2-3	主管辦公室	1. 增設主管辦公桌(或桌板組裝)1 張 2. 規劃足數使用公文櫃(L90*W45*H106)(公文櫃另案辦理)。	
2-4	總務雜物間	1. 規劃暗門或橫拉門設計	既有設備項次 33
2-5	入口處接待區	1. 規劃適度休憩座位(等待及小組討論用) 2. 活動隔間牆(臨時區隔使用) 3. 提供企業形象設計規劃。 4. 系統展示櫃(展示模型)	既有設備項次 40、41
3	梯廳	比照 7 樓辦理，含照明、對講機	
4	梯廳茶水間 (既有設備項次 23)	仿 10 樓系統櫃及水槽規劃，天花板及照明更新、增設烘碗機及垃圾桶。預留設備(含不限微波爐、電鍋、飲水機等)所需電源插座若干(本項目需扣除房東補助款 35,000 元(未稅)，請臚列於報價明細減項)	
5	男女廁所	比照 10 樓辦理，更新天花板(含門外走道)、照明燈具(含門外走道)、馬桶(預留免治馬桶蓋電源)、感應式小便斗、感應式水龍頭、洗手台、鏡子、烘手機(擇優)、抽取式擦手紙架(擇優)、捲筒式衛生紙架(擇優)、踏板型紙簍(擇優)、踏板型衛生紙桶(擇優)、馬桶(預留免治馬桶蓋電源)、依廁所隔間數配置標語(同 10 樓)，並採用節能省水標章產品。破損地坪修補(磁磚管委會提供)(本項目需扣除房東補助款 54,000 元(未稅)，請臚列於報價明細減項)	
6	七樓及八樓茶水間	天花板及照明更新	
7	七樓及八樓廁所	天花板及照明更新 增設小便導擺 1 片	



**七、 投標廠商服務建議書(一式 8 份)：**

服務建議書一式 8 份，一律以 A4 紙張中文橫式撰寫（圖表可用 A3 紙張製作摺成 A4 尺寸）。首頁須加蓋投標廠商及負責人印章，第 2 頁為目次及頁碼索引，其次為本文，請依序編頁碼排列整齊，雙面印刷左側裝訂；製作服務建議書及契約簽訂前所需之成本由廠商自行負擔。

**八、 其他履約條件：**

- (一) 得標廠商須依本中心及標案所屬大樓(東南文化大樓管理委員會)等施工作業規定辦理。
- (二) 基於統包精神，廠商應依本工程契約、規範及圖說之規定執行完成工作，以達成本中心之需求。
- (三) 得標廠商應於施工前提供各工程設計圖說及工程明細，送審本中心同意後據以施工；得標廠商提交送審圖說，本中心於收到圖說翌日起 3 工作天內回覆審查意見，廠商應於收到審查意見翌日起 3 工作天內，依審查意見修訂相關圖說並經本中心複審核可。
- (四) 投標廠商對各項文件均應確實瞭解，投標前並須自行到工程地點詳細勘察，對於原有工作場地、交通運輸、自來水、電、空調、煤氣、電話、網路通訊管線之情況、當地法規以及其他特別規定等，均須調查清楚，日後不得藉詞加價。
- (五) 本中心招標文件中參考圖說係供投標廠商估算，如發現有遺漏或錯誤之處，投標廠商應於投標前或開標時，請求說明，否則開標後，所有數量不符及/或遺漏之項目，應視同已合併於其他相關項目估計在內。除另有註明者外，總標價應包括所有人工、材料、工具、運輸、保險等全部安裝完成費用，如：標單、圖樣及需求說明書三者均未載明而為工程慣例上所應有或不可缺少者，得標廠商亦應遵從本中心之指示辦理，不得藉詞推諉或要求加價。
- (六) 本案如需與其他工程同時配合施工時，得標廠商應互相協調合作。如網路佈線、裝修及其他各項工程，得標廠商應配合預留槽穴、預埋管路及管線，並依圖示、本中心指示位置正確施設。遇有施工設備應共用或施工程序上發生任何糾紛時，應遵照本中心之安排與調度，得標廠商不得異議，否則本中心或其他廠商所受損失概由得標廠商負責。

- (七) 假設工程：包括設備、門廳、電梯等保護措施、施工架、職業安全衛生設施設備、工地臨時消防設施設備等相關項目。
- (八) 既有設施拆除及合法運棄。
- (九) 本案完工後相關設施設備之操作人員使用維護教育訓練。
- (十) 為完成本案履約標的所必須具備之工程與設備，只要符合本案目的及範圍，即使契約未特別載明，但可由契約合理推論為完成本案之穩定、安全及適當之設計、室內裝修、設備供應安裝所必要之工作或器材，均應由得標廠商負責設計、施工、供應及安裝，不得要求增加契約價金或補償；如本中心要求得標廠商辦理本案範圍外之工作，應按契約變更辦理。
- (十一) 本案所提供參考圖說僅供投標廠商參考，實際樣式及尺寸均由廠商提送本中心所核准之內容為準。

#### 九、品質規格要求

- (一) 本案相關施工材料規範須符合建築、消防法規之規定，並符合經濟部標準檢驗局(CNS)國家標準。
- (二) 室內裝修部分之設計、施工應依相關法規規定辦理，其有違反規定，致衍生相關責任概由得標廠商負責，辦理相關事宜，於完成驗收後，得標廠商仍應依規定妥適處置。
- (三) 天花板、矽酸鈣板隔間、門板、之裝修建材等，皆須符合防火耐燃一級規定，並附合格證明文件。
- (四) 除經本中心另行同意外，本案應優先採用具環保標章、節能、普級(含)以上省水或綠建材等產品或設備(施)；另本案如有涉及油漆塗料項目需使用環保無毒漆料、如有涉及木心板項目，需附甲醛檢驗合格證明。
- (五) 整修範圍內既有消防及空調設施若需遷移，屬本案工作範圍由得標廠商辦理，不得另行請求增加契約價金；若有損壞或不足而需修繕或增設，除可歸責於得標廠商之因素或招標文件另有約定外，得標廠商應儘速通知本中心辦理。

#### 十、施工注意事項：

##### (一) 電氣工程施工注意事項：

- 1. 屋外供電線路裝置規則。
- 2. 屋內線路裝置規則。
- 3. 最新建築技術規則之電氣、消防有關規定。
- 4. 建築物電信管線設計規範。
- 5. 其他相關之電氣法規。

##### (二) 採購本案器材設備注意事項：

- 1. 各種器材如在送審完成後因故申請採用其他廠牌同等品

時，申請時需檢附其品質、性能同等水準之證明文件，以供本中心審查後認可，據以交貨、安裝施工。

2. 本採購依據行政院頒布「資通安全管理法」及「各機關對危害國家資通安全產品限制使用原則」禁用陸資企業生產之產品，若涉及財物採購內容，投標廠商投標須檢附非陸資產品證明供查驗。
3. 得標廠商在因故申請採用其他廠牌同等品時，須於安裝前 7 天提出申請且獲得本中心同意。惟如測試時發現無法達到所需功能品質時，本中心有權要求得標廠商更換、改善依契約規定辦理，得標廠商不得異議。得標廠商因此所造成之延誤工期概由得標廠商負責。
4. 本國貨其製造標準應依據 CNS 標準辦理(無國家標準者除外)及本中心要求辦理，惟製造廠應需為經濟部登記在案之專業工廠。
5. 採用外貨(不包括中國大陸，但經國貿局許可者除外)時，其製造標準如未規定者，得標廠商可於 CNS、JEC、JEM、JIS、NEMA、EIA、ANSI、ASTM、IEEE、IEC、ISA、DIN、VDE、SEV、SNV、ASME、BUL、NF、UTE、CSA、BS 等規範要求，自行擇一標準辦理，惟需適合亞熱帶氣候使用。
6. 若設備及另料，其製造、材質或性能等不符契約規定時，得標廠商須負責更換或修改，否則不准運入。所造成之延誤工期概由得標廠商負責。
7. 製造廠所提供得標廠商之工程器材保證書及說明書，得標廠商應悉數列冊提供本中心存查。
8. 電線、電纜應符合設計圖及規範，如未註明則應依照國家標準(CNS)之規定。所用塑膠絕緣軟銅導線，無論實心線或絞線，均須符合國家標準 CNS679-C2012。廠牌應為太平洋、華新麗華或同等品。
9. 被接地之電源導線(中性線)其外皮必須為白色或淺灰色，接地線必須為綠色。其標示及應用應依屋內線路裝置規則辦理，
10. 電纜之安裝應按照屋內線路規則之電纜裝置規定，製造廠之說明書及圖示方法施工。
11. 導線管內不得使用有接頭之導線，導線連接方法應切實按照屋內線路裝置規則辦理。
12. 本案之接地方式、接地種類、接地電阻、接地棒尺寸、接地導線大小、接地系統之規定及其施工，除另有規定外，悉依屋內(外)線路裝置規則辦理。

13. 屋內(外)高低壓開關箱、分電箱、變電器及其他機件之接地應按屋內(外)線路裝置規則實施，不得省略。
  14. 低壓開關箱安裝時，應注意與變壓器及其他關箱整體配置排列，調整水平，外箱按規定接地，並用地腳螺絲固定之。
  15. 所有手捺開關及插座應使用國際牌，插座附接地型，應裝於乾燥及易接近之處。除另有註明者外，均使用嵌壁式，如數個開關或插座連在一處時，應共用一塊蓋板。裝置開關時，蓋板必須方正整齊。控制負載電流，應不超過手捺開關額定電流值之百分之八十。
  16. 總開關及分路開關應全部使用士林無熔線斷路器。配電箱、配電盤內應附單線圖及平面圖，註明電路號碼及負載內容，俾便於日後之維護管理。
  17. 漏電斷路器之安裝用電設備遇有漏電易致人員感電或招致災害，除應按規定施行接地外，尚要在電路上或該等設備之供電線路上加裝漏電斷路器，其裝置容量、種類及規定除設計圖另有規定外，悉依屋內裝置規則辦理。如係採用國產品，應符合國家標準 CNS5422-C4176，廠牌應為士林、台芝、東元或其同等品。
  18. 弱電設備包括廣播設備、火災警報、電話管路等設備，其管線之安裝與屋內管路工程，配線工程相同。
  19. 弱電設備之電纜線接續，應依廠家說明書施工，不因接續而增加電阻，破壞絕緣及降低強度，致影響性能。
  20. 電線與端子台接續，電線應先排列整齊，再連接於端子台。端子台之焊錫接續，應將線在端子處繞二次，兩端須確實錫銲。如採用螺栓連接時，須使用套片後將螺栓以適當方式連接。
  21. 所有配線須依規範圖示或設備廠家規定使用適當電纜線設施，配纜線須以顏色或號碼牌標示，以利日後維修。
  22. 各獨立辦公室、會議及或工作室門扇均具窺視窗及銘牌
  23. 影印機、傳真機、抽風機、印表機、飲水機、電視、音響等應以實際需求設置電源插座及網路/電話插座。
  24. 其餘特殊用途之插座依實際需求設置。
- (三) 電信管路施工注意事項：
1. 電話線材需使用正字標誌 4 蕊線，所有線路需有管材保護。
  2. 有關本系統必須向電信公司申請之各項業務，由本中心負責。
  3. 電話管線、配線箱、拖線箱、出線匣、插座、接地設備及



線纜設備等，均照本中心指定之位置、尺寸及規格裝設。

(四) 網路施工注意事項：

1. UTP Cable 佈放及資訊插座安裝細則：
  - (1) 佈管時應避免大於 90 度，以確保傳輸品質。
  - (2) 佈線時應避免鋒利邊緣。
  - (3) 整段線路須完整，不可切斷重接。
2. 網路線需配置 PVC 管或線槽，保護網路傳輸時的穩定性。
3. 網路集線器與座位網點二端皆須編號，並以塑膠號碼環標示之。
4. 本案需採用 CAT. 6 等級網路線，並符合下列要求：
  - (1) 符合 TIA/EIA-568-8 所界定及承認。
  - (2) 非中國製造，符合 UL 認證，廠牌為大同或 AMP。
  - (3) 絕緣體：高密度 PVC。
  - (4) 導體 0.54mm 軟鋼線。
  - (5) 頻率最高可達 250MHz。
  - (6) 特性抗阻  $100 \pm 15$  歐姆。

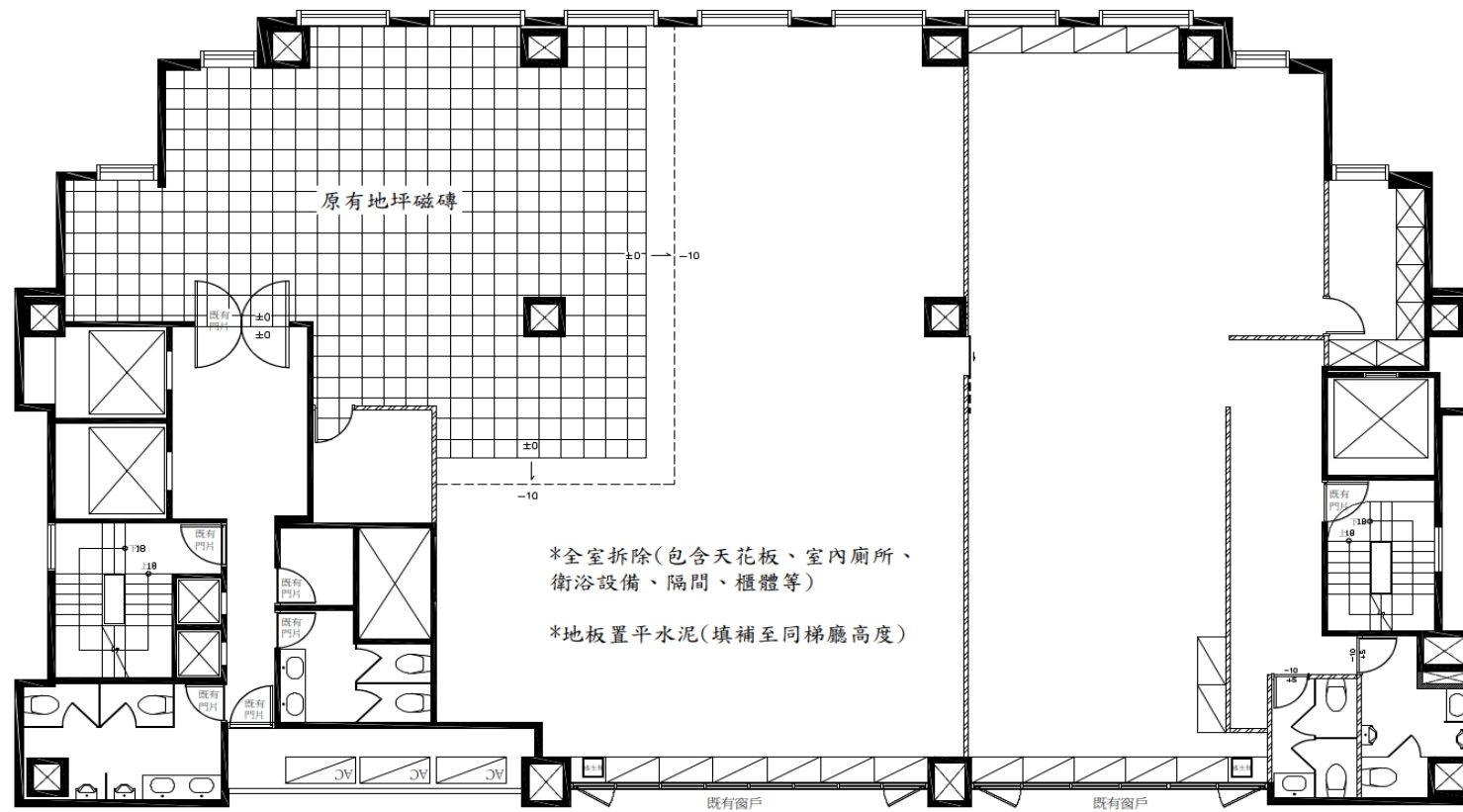
(五) 光纖施工注意事項：

1. 規格應至少符合「ITU-T G. 652D」、「ITU-T G. 657」之規定。
2. 依據國家通訊傳播委員會頒布之「CLE-EL 3600-6 建築物屋內外電信設備工程技術規範」規定辦理。
3. 屋內光纜之彎曲半徑應符合製造廠之規定，如無建議值時，則佈放施工時不可小於光纜外徑的 15 倍，施工完畢後，於使用時或在無拉力狀態時，則須保持不可小於光纜外徑的 10 倍。
4. 佈放光纜應預留兩端餘長約 1~2m，作為未來接續使用；並應於兩端加裝編號標誌，以利日後施工及維護辨識。



十一、附件：

附件 1：現況及拆除平面圖

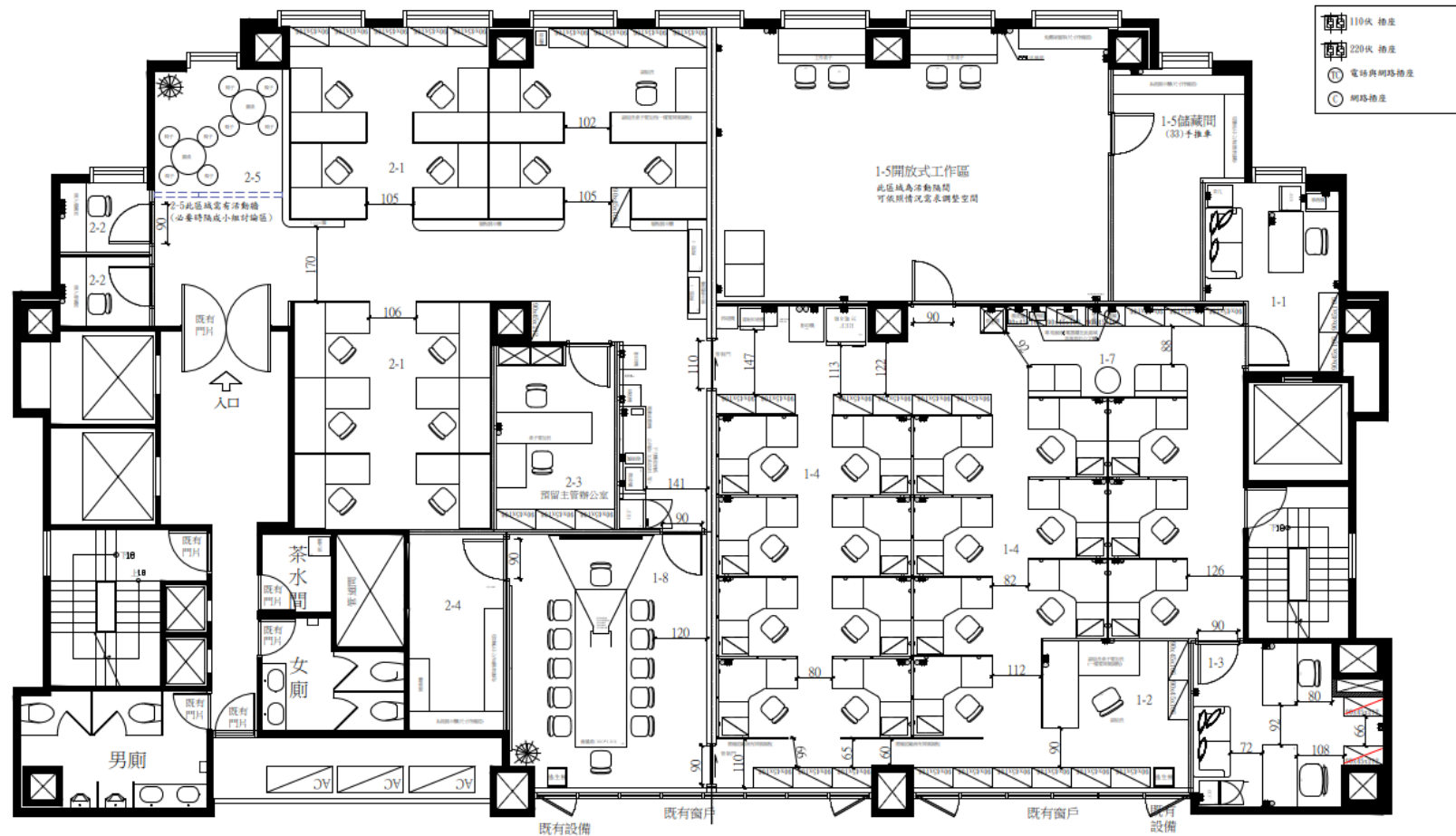


現況及拆除平面圖 A3 S:1/100

編號：QM4-4-632

版本：A03

附件 2：規劃示意圖







● 既有天花高:250cm  
樓板淨高:342cm  
樑下高:280cm  
實內坪數大約:116坪

平面配置圖 A3 S:1/100  
(雙入口)





## 附件 3：既有設備清單（包含但不限於）


既有設備清單					
項次	品名	數量	尺寸規格 (cm)	照片	描述
1	白板	1	181*6*90		1-8
2	三抽屜公文櫃	10	40*57*65		個人座位下
3	東元 變頻一對一分離式 1kw/ME73 IE-HS2/M A73IC-HS 2	1	100*30*74 (室外機)		
		1	100*80*46( 室內機)		尋合適地點安裝
4	除濕機	1	33*25*62		2-2





既有設備清單					
項次	品名	數量	尺寸規格 (cm)	照片	描述
5	多工能事務機	1	42*37*33		1-1、
6	聲寶冰箱	1	47-53-130		1-1、
7	PHILIPS 飛利浦 55PUH660 0 含固定 式壁掛架	1	124*24*71		
8	白板	1	181*7*92		1-8

既有設備清單					
項次	品名	數量	尺寸規格 (cm)	照片	描述
9	小烤箱	1	35*17*17		1-7、
10	大烤箱	1	47-30-31		1-7、
11	微波爐	1	46*31*25		1-7、
12	電鍋	1	34*34*30		1-7、



既有設備清單					
項次	品名	數量	尺寸規格 (cm)	照片	描述
13	咖啡機	1	23*43*40		1-7、
14	LG 冰箱	1	56*60*170		2-1、
15	東元冰箱	1	57*64*150		3、
16	碎紙機	1	50*50*85		1-4、2-1

既有設備清單					
項次	品名	數量	尺寸規格 (cm)	照片	描述
17	雷射印表機	1	55*60*50		1-4、
18	影印機	1	80*80*113		1-4、
19	A3 印表機 桌	1	90*71*45		1-4
20	公文櫃	3	90*45*114		1-4、

既有設備清單					
項次	品名	數量	尺寸規格 (cm)	照片	描述
21	主管桌	3	140*80*75		1-1、1-3、
22	摺疊桌	1	120*60*75		尋合適位置安置
23	飲水機 賀眾 UR-30000 A	2	44*50*150		1-7、
24	辦公椅	12	50*60*130		1-1、1-2、1-3、1-4、





既有設備清單					
項次	品名	數量	尺寸規格 (cm)	照片	描述
25	會議椅	21	50*60*86		1-2、1-5、1-6、1-8、
26	摺疊椅	1	47*43*75		尋合適位置安置
27	顧問辦公椅	1	73*64*114		1-3、
28	中型會議桌	1	360*120*75		1-8、



既有設備清單					
項次	品名	數量	尺寸規格 (cm)	照片	描述
29	視訊電話	2			1-8
30	視訊攝影機	1			1-8
31	公文櫃	3	W90*D45 *106+10 6		2-1、1-3

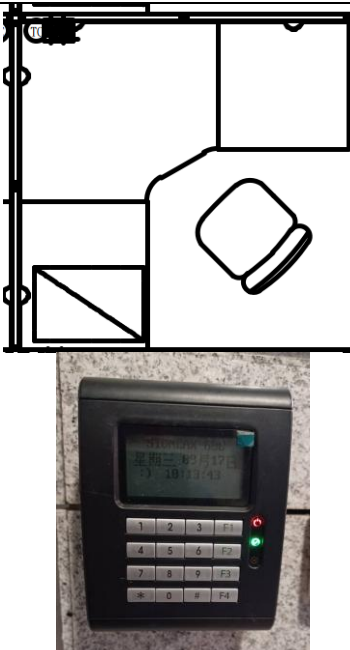


既有設備清單					
項次	品名	數量	尺寸規格 (cm)	照片	描述
33	手推車	1	68x41x9 2 cm		2-4、1-5
34	電動訂書機	1	1.3x11. 3x2.9cm		2-1
35	電冰箱	1	約 90x80x1 80cm		1-7、
36	白板	1	約 100x360 cm		2-1

既有設備清單					
項次	品名	數量	尺寸規格 (cm)	照片	描述
37	咖啡機 (ECAM 22.110.S B)	1	W238 H340 D430 mm		2-1
38	微波爐 (NN-ST65 J)	1	W525 H310 D401 mm		2-1
39	影印機 (EPSON AM-c4000 )	1	W555 H963 D620 mm		2-1
40	模型-1	1	W250 H400 L800 mm		2-1

既有設備清單					
項次	品名	數量	尺寸規格 (cm)	照片	描述
41	模型-2	1	W300 H500 D950 mm		2-1
42	白板	1	W3750 H1050 D80 mm		1-8
43	會議桌	2	W900 H1500 D750 mm		1-8
44	文件櫃	1	W950 H180 D450 mm		尋合適位置安置
45	投影布幕	1	2400mm		1-8

既有設備清單					
項次	品名	數量	尺寸規格 (cm)	照片	描述
46	投影機	1			
47	視訊電話	1	Konftel 300 全方位多功 能會議電話		1-8
48	視訊攝影 機	1	Nugens 捷 視 VCM1000 USB 10 倍光 學 PTZ 視訊 攝影機		1-8
49	屏風組 170*170	16 席	H124*W70 計 40 片 H124*W100 計 20 片 桌板 70*100 計 16 片 桌板 70*170 計 16 片		2-1

既有設備清單					
項次	品名	數量	尺寸規格 (cm)	照片	描述
50	屏風組 180*180	16 席	H121*90 計 54 片 桌板 70*90 計 32 片 五角桌板 16 片		1-4
51	差勤/門 禁機				依配置預埋管線